

RHÔNE

LE DÉPARTEMENT




ACTIVITES PUBLIC(S) SCOLAIRES(S)

SEPTEMBRE 2004 MARS 2005

MUSEUM

SOMMAIRE

- 01 **EDITO**
- 02 **ACTIVITÉS AUTOUR DES EXPOSITIONS**
- 02 **ACTIVITÉS PROPOSÉES**
- 03 **ACTIVITÉS EXPÉRIMENTALES**
- 04 **DIÉUX DE CHINE**
EXPOSITION DU 14 SEPTEMBRE 2004 AU 9 JANVIER 2005
ROTONDE NIVEAU 2
- 06 **A VOUS DE JOUER !**
EXPOSITION DU 12 OCTOBRE 2004 AU 27 FÉVRIER 2005
NIVEAUX 1 ET 2
- 10 **COMMERCE ÉQUITABLE**
EXPOSITION DU 16 NOVEMBRE 2004 AU 30 AVRIL 2005
ROTONDE NIVEAU 1
- 11 **LE PARADIS TERRESTRE**
INSTALLATION VIDÉO DU 14 DÉCEMBRE 2004 AU 9 JANVIER 2005
ESPACE CULTUREL
- 12 **RESSOURCES CULTURELLES**
- 14 **INFORMATIONS PRATIQUES**
- BULLETIN DE RÉSERVATION**
- 15 **PARTENARIATS**



L'AUTOMNE 2004 annonce le début du chantier de construction du Musée des Confluences, sur la pointe de la presqu'île lyonnaise, dont l'ouverture est prévue pour la fin 2007. En préfiguration de ce futur musée, composante du Pôle Sciences et Sociétés avec le Domaine de Lacroix-Laval et le Centre de Conservation et d'Etude des Collections (CCEC), le Muséum poursuit une programmation thématique et transdisciplinaire. Pour accompagner cette mutation, le service des publics privilégie une démarche expérimentale appuyée par des partenariats avec l'éducation nationale (IUFM de Lyon, Rectorat de l'Académie de Lyon, Inspection Académique du Rhône) et d'autres institutions culturelles.

A vous de jouer !, une exposition coproduite avec le Forum des Sciences de Villeneuve d'Ascq dans le cadre de Lille 2004, Capitale Européenne de la Culture, sera l'occasion de concrétiser ces orientations. Un projet expérimental de visite pour le cycle 1 ainsi que de nouveaux types de visite ont été conçus. La visite-atelier thématique permet d'appréhender l'exposition à partir d'un axe de l'exposition et de compléter le parcours par un atelier de pratique ou de discussion. Les visites duo proposent de croiser deux expositions : *A vous de jouer !* avec *Dieux de Chine* ou *Commerce équitable*. Enfin, une collaboration novatrice en terme de multimédia avec Erasme et laclasse.com donne le coup d'envoi à des projets pédagogiques en ligne liés au thème du jeu.

Parallèlement à ces propositions, le service des publics conçoit autour des expositions un programme d'activités culturelles (visites singulières, conférences, projections, danse, théâtre, contes...) auxquelles les enseignants sont invités à participer. Une rencontre avec les artistes ou les scientifiques intervenant dans le cadre de ces événements peut être organisée pour leurs élèves.

Pour mieux informer les enseignants de ces multiples activités, un réseau de correspondants a été constitué dans les établissements scolaires du département. Le Muséum propose également des ressources culturelles complémentaires avec le développement de l'Espace enseignants sur le site Internet www.museum-lyon.org (projets expérimentaux, forum, etc.) et une formule de dossier culturel renouvelée.

Pour une année riche de rencontres et d'échanges...

LE SERVICE DES PUBLICS / MÉDIATION CULTURELLE



ACTIVITÉS AUTOUR DES EXPOSITIONS

ACTIVITÉS PROPOSÉES

SELON L'EXPOSITION PRÉSENTÉE, différents modes d'approche et d'appropriation des contenus et de la muséographie sont proposés. Un dossier culturel assorti de propositions de pistes de travail est à disposition des enseignants et des présentations spécifiques leur sont offertes pour chaque exposition.

VISITE AUTONOME

La visite autonome permet à l'enseignant, qui est responsable de l'encadrement, de découvrir librement l'exposition avec sa classe.

Durée variable en fonction du projet et à convenir au préalable au moment de la réservation.

VISITE DÉCOUVERTE

D'une durée approximative d'une heure et adaptée selon le niveau de la classe, cette visite permet de découvrir les grands axes de l'exposition en compagnie d'un médiateur culturel.



VISITE-ATELIER THÉMATIQUE

Cette nouvelle proposition d'environ une heure et demie permet d'appréhender l'exposition, à partir d'un thème spécifique, par une visite suivie d'un atelier de pratique ou de discussion.



VISITE DUO

Visite-atelier thématique qui lie et croise des aspects spécifiques à deux expositions.

VISITE ET/OU ATELIER SUR PROJET

Afin de mieux correspondre au projet de l'enseignant, il est possible de rencontrer un médiateur culturel et de concevoir en partenariat, une visite ou un atelier spécifique. Le projet peut s'inspirer des pistes de travail élaborées par les enseignants ressources énoncées dans le dossier culturel.

CYCLE DE VISITES

Projet d'approfondissement réparti sur plusieurs séances et élaboré en concertation entre l'enseignant et le médiateur culturel.

PUBLICS SCOLAIRES SPÉCIFIQUES

Pour les publics scolaires spécifiques, des activités sont proposées sur demande. Les enseignants des structures spécialisées, EREA, CLIS, MGI, enseignement en alternance, sont invités à rencontrer un médiateur culturel et à élaborer des actions concertées pour mieux les accueillir.

ITINÉRAIRES DE DÉCOUVERTE / CLASSE À PAC

Pour aider et favoriser leur mise en place, toutes les activités peuvent s'inscrire dans le cadre d'itinéraires de découverte (IDD) ou de classes à projet artistique et culturel (classe à PAC), dispositifs du Ministère de l'Éducation Nationale portés par le Rectorat et l'Inspection Académique.

ACTIVITÉS EXPÉRIMENTALES



LE SERVICE DES PUBLICS poursuit une démarche d'expérimentation en développant des activités novatrices ou destinées aux élèves les plus jeunes. Cette année, outre la visite-atelier thématique et la visite duo, le service des publics propose un cycle autour du projet du Musée des Confluences ainsi qu'une activité spécifique pour le cycle 1.

DU MUSÉUM AU MUSÉE DES CONFLUENCES

Pour montrer l'évolution des regards sur les collections scientifiques et ethnologiques, et ainsi comprendre la transformation du Muséum en Musée des Confluences, un cycle de visites réparti sur trois rencontres est organisé. Celui-ci propose une visite-atelier thématique d'une exposition, une rencontre au Centre de Conservation et d'Étude des Collections (CCEC) et une visite du chantier de construction du Musée des Confluences sur la pointe de la presqu'île lyonnaise.

VISITE-ATELIER THÉMATIQUE POUR LE CYCLE 1

En collaboration avec l'Inspection Académique du Rhône, un projet expérimental de visite a été élaboré pour l'exposition *A vous de jouer !* afin d'accueillir les élèves dès le cycle 1. Intitulée *Quand est-ce qu'on joue ?*, cette visite-atelier thématique vise à distinguer, au plus près des premiers apprentissages, entre travail et jeu, la part du réel et celle de l'imaginaire.

Pour les expositions à venir, l'expérience sera reconduite. Un groupe d'enseignants volontaires des trois cycles et une conseillère pédagogique rencontreront régulièrement des médiateurs culturels pour proposer une exploitation pédagogique transversale des expositions.

Pour tous les projets et publics spécifiques, prendre contact avec le médiateur culturel chargé des relations avec l'éducation nationale au 04 72 69 11 93 ou veronique.gouttenoire@rhone.fr

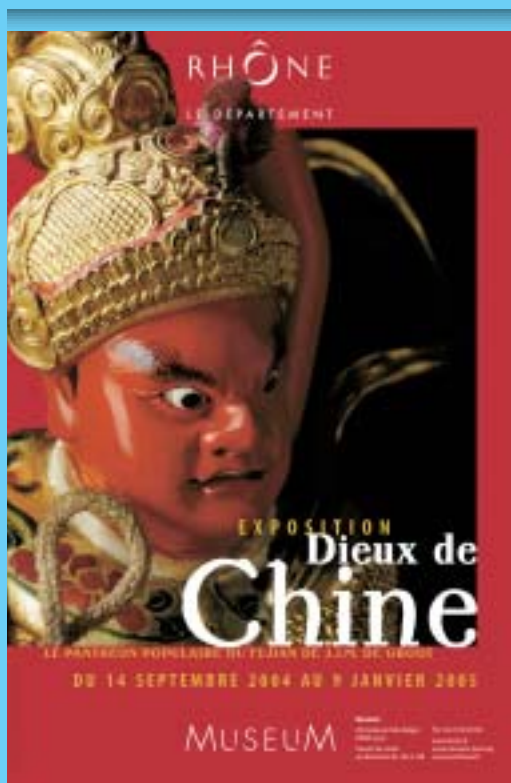
EXPOSITION DIEUX DE CHINE

LE PANTHÉON POPULAIRE DU FUJIAN DE J.J.M. DE GROOT
DU 14 SEPTEMBRE 2004 AU 9 JANVIER 2005
ROTONDE, 2^e ÉTAGE

EN 1883, la rencontre entre J.J.M. de Groot, sinologue hollandais, et Emile Guimet, directeur de musée, a permis de rassembler de nombreux objets dont 250 statuettes de divinités de la province chinoise du Fujian. Ces statuettes sont les témoins de la culture sociale et religieuse d'une province de la Chine au XIX^e siècle. La découverte de l'histoire singulière de cet ensemble, de sa collecte à sa restauration récente, permet une approche plus générale des collections de musée.

PRÉSENTATION
DE L'EXPOSITION OFFERTE
AUX ENSEIGNANTS
MERCREDI 22 SEPTEMBRE 2004 À 14H30

SUR INSCRIPTION AUPRÈS DU MÉDIATEUR CULTUREL
CHARGÉ DES RELATIONS AVEC L'ÉDUCATION NATIONALE AU
04 72 69 11 93 ou veronique.gouttenoire@rhone.fr



GÉNÉRAL VI
XIE TIANJUN,
LE SEIGNEUR CELESTE XIE
29 X 17,5 X 12 CM
COLLECTION DU MUSEUM,
LYON



GÉNÉRAL XXXIII
LI XIANGU,
L'IMMORTELLE DAME LI
30,5 X 20 X 10,5 CM
COLLECTION DU MUSEUM,
LYON



VISITE AUTONOME

L'enseignant et les accompagnateurs sont responsables de l'encadrement des élèves. La présentation de l'exposition offerte aux enseignants ou une rencontre avec un médiateur culturel est fortement recommandée.

VISITE DÉCOUVERTE : OBJET QUI ES-TU ?

DU CYCLE 2 AU LYCÉE

VISITE ADAPTÉE SELON LE NIVEAU DE LA CLASSE

Après une approche de l'histoire de la constitution de cette collection, les élèves sont invités par l'observation des statuettes, par la lecture d'extraits de contes mythologiques et par une démarche déductive, à dépasser l'impression d'uniformité de la collection et à découvrir l'identité et la place des dieux, des sages, des démons, des généraux et des créatures célestes au sein du panthéon.

DURÉE : ENVIRON 1H



VISITE DUO : CASSE-TÊTE CHINOIS

DU CYCLE 2 AU LYCÉE,

VISITE ADAPTÉE SELON LE NIVEAU DE LA CLASSE

Un jeu traditionnel chinois sur la promotion des mandarins, le Shing Kun T'o, permet de découvrir l'univers religieux chinois, la composition des administrations terrestre et céleste, et d'identifier les statuettes des dieux présents dans l'exposition.

DURÉE : ENVIRON 1H30

EN LIEN AVEC L'EXPOSITION
A VOUS DE JOUER !



EXPOSITION A VOUS DE JOUER !

DU 12 OCTOBRE 2004 AU 27 FÉVRIER 2005
NIVEAUX 1 ET 2

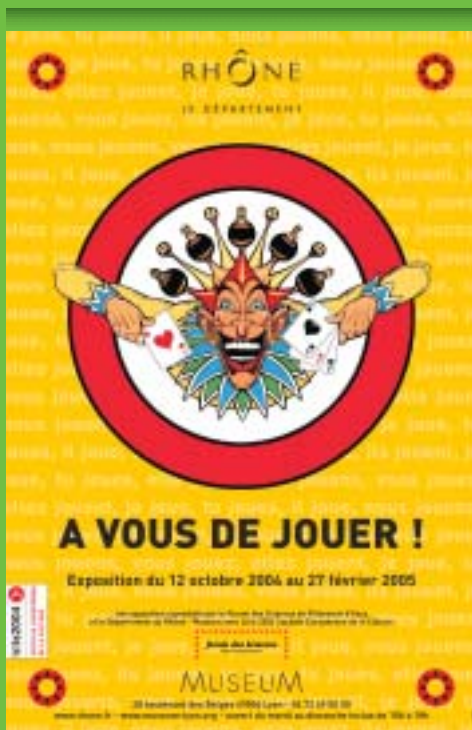
EXPOSITION COPRODUITE
AVEC LE FORUM
DES SCIENCES
DE VILLENEUVE D'ASCO,
DANS LE CADRE
DE LILLE 2004,
CAPITALE EUROPÉENNE
DE LA CULTURE

LES DIFFÉRENTES FACETTES DU JEU et la complexité de sa définition sont largement abordées dans cette exposition thématique qui fait place à la dimension historique et aux enjeux contemporains. Sont ainsi décryptées l'histoire et la place de différents jeux selon la culture et l'époque ; sont également explorées les relations entre jeu et apprentissage, activité ludique et création artistique, jeu et compétition.

A travers des jeux à pratiquer dans l'exposition, un choix d'objets des collections du Muséum et un ensemble d'œuvres d'artistes contemporains, *A vous de jouer !* est une invitation à (re)découvrir la diversité et la richesse du jeu et sa présence souvent insoupçonnée dans la vie de tous les jours.

PRÉSENTATION
DE L'EXPOSITION OFFERTE
AUX ENSEIGNANTS
MERCREDI 20 OCTOBRE 2004 À 14H30
SAMEDI 23 OCTOBRE 2004 À 11H

SUR INSCRIPTION AUPRÈS DU MÉDIATEUR CULTUREL
CHARGÉ DES RELATIONS AVEC L'ÉDUCATION NATIONALE AU
04 72 69 11 93 ou veronique.gouttenoire@rhone.fr





BALLE DE JEU
CAMBODGE, KOMPONG CHNANG 20^e SIÈCLE
ROTIN, DIAMÈTRE 10,5cm
COLLECTION DU MUSEUM, LYON

LE TAKRO OU CHINLON AU MYANMAR EST UN JEU POPULAIRE QUI CONSISTE À MAINTENIR EN L'AIR UNE BALLE DE ROTIN À L'AIDE DE TOUTES LES PARTIES DU CORPS, SAUF LES BRAS ET LES MAINS.

VISITE AUTONOME

L'enseignant et les accompagnateurs sont responsables de l'encadrement des élèves. La présentation de l'exposition offerte aux enseignants ou une rencontre avec un médiateur culturel est fortement recommandée.

VISITE DÉCOUVERTE

DU CYCLE 2 AU LYCÉE

VISITE ADAPTÉE SELON LE NIVEAU DE LA CLASSE

Accompagnés d'un médiateur culturel, les élèves parcourent l'exposition dans son ensemble pour découvrir la complexité liée à la définition du jeu, les capacités et apprentissages mis en œuvre dans le jeu. Ils explorent les liens entre jeu et démarche artistique, l'origine de nombreux jeux et leur place dans diverses époques et sociétés.

DURÉE : ENVIRON 1H



nouveauté

VISITES-ATELIERS THÉMATIQUES

DURÉE : ENVIRON 1H30

▶▶ CYCLE 1 / CYCLE 2 > QUAND EST-CE QU'ON JOUE ?

Les élèves sont amenés à réfléchir sur ce qu'est le jeu. Qui joue ? Quand ? Comment ? Pourquoi ? Quelles différences y a-t-il entre jeu et travail ? Par le biais d'une activité ludique qui ouvre à la discussion, les élèves prennent conscience de la part du réel et de l'imaginaire dans le jeu ainsi que du rôle de la règle.



expérimentation

Pour le cycle 1, cette visite-atelier est proposée à titre expérimental après une rencontre entre l'enseignant et le médiateur culturel.

▶▶ CYCLE 2 / CYCLE 3 > A NOUS DE JOUER !

A quoi jouons-nous ? Pourquoi ? L'objectif de cette visite-atelier est de mettre en relief les intentions du jeu, sa typologie, ses objets, ses règles et de susciter le questionnement sur ce qu'implique le fait de jouer.

▶▶ **CYCLE 3 / 6^e / 5^e > JEUX D'HIER ET D'AUJOURD'HUI**

Par la présentation et la pratique de jeux antiques et médiévaux, les élèves découvrent la place et le statut du jeu dans de nombreuses civilisations anciennes. Ils sont amenés à se questionner sur l'évolution des jeux dans le temps et selon les valeurs véhiculées par ces civilisations.

▶▶ **COLLÈGE > JEUX D'ICI, JEUX D'AILLEURS**

Les élèves sont invités à découvrir les relations entre une culture et ses jeux traditionnels. Par la pratique de différents jeux, ils apprennent comment les mécanismes du jeu, tout autant que la symbolique et les déplacements des pièces, reflètent une culture spécifique. Ils prendront ainsi conscience que des jeux qui peuvent sembler abstraits racontent chacun un mode d'organisation sociale.

JEU D'OSSELETS
MONGOLIE 20^e SIÈCLE
TROIS ASTRAGALES DE MOUTON
ET UNE POCHETTE EN TEXTILE
COLLECTION DU MUSÉUM, LYON



BILBOQUET AJAGAO CRÉÉ
PAR ELISAPIE INUKPUK
CANADA, NUNAVIK,
POPULATION INUIT, 2002
ANDOUILLER, OS DE PHOQUE
ET TENDON
COLLECTION DU MUSÉUM,
LYON



▶▶ **COLLÈGE / LYCÉE > STRATÉGIE OU HASARD ?**

A partir de jeux simples, les élèves découvrent que les statistiques sont depuis longtemps une composante essentielle des jeux de hasard et de pari et que de nombreux jeux ont un fondement logique et mathématique qui permet analyses et calculs.

▶▶ **COLLÈGE / LYCÉE > DANS LES RÈGLES DE L'ART**

Un «cadavre exquis» est-il un jeu ou une œuvre artistique ? Les deux propositions participeraient-elles de la même démarche ? Par l'intermédiaire de jeux littéraires, plastiques ou musicaux, les élèves explorent les parallèles entre jeu et démarche artistique : règles, protocoles, conditions préalablement établies.

▶▶ **LYCÉE > LES LIMITES DU JEU**

Cette activité a pour objectif d'inviter les élèves, par le jeu et la discussion, à réfléchir sur les règles et les limites du jeu, sur la mince frontière entre jeu et réel, entre respect et transgression : jeux sportifs, télévisés, de pouvoir, de séduction ou pathologie du jeu.



VISITE DUO

Ces visites s'inspirent du thème du jeu pour éclairer de manière originale *Dieux de Chine* ou *Commerce équitable*. Voir pages 5 et 11.

Les activités liées à l'exposition *A vous de jouer !* font l'objet d'une collaboration spécifique et inédite avec Erasmé, centre d'expérimentation multimédia du Département du Rhône. Des bornes interactives sont installées dans l'espace détente et dans l'atelier. Chaque semaine, laclasse.com lance aux classes des défis en ligne, en écho aux jeux traditionnels présentés dans ces espaces transformés en salle de jeux.

JOURNÉE THÉMATIQUE JEU ET ÉDUCATION

**EN PARTENARIAT AVEC
QUAI DES LUDES (CENTRE DU
JEU ET DU JOUET DE LYON)
ET L'UIFM DE LYON**

**RENSEIGNEMENTS
ET INSCRIPTIONS JUSQU'AU
MARDI 23 NOVEMBRE, À 16H,
AU 04 72 69 05 05**

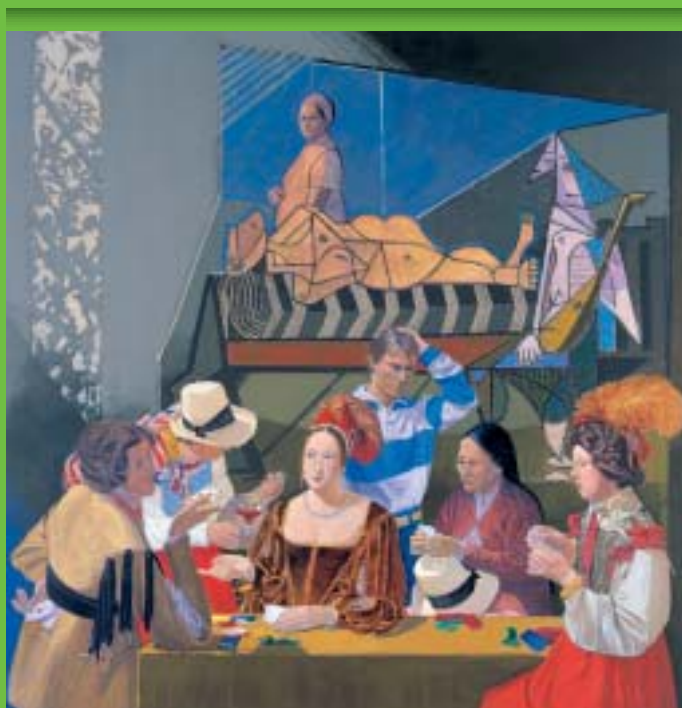
Comment le jeu intervient-il dans la formation et le développement personnel des individus ? Qu'est-ce qui se transmet par le jeu : un contenu ? Des compétences ? Un mode d'apprentissage ? Un savoir-être ?

Quels sont les objectifs des pratiques ludiques en milieu scolaire ? Quelles valeurs éducatives sous-tendent le choix des jeux et leur utilisation ? Les jeux éducatifs sont-ils toujours des jeux ? Apprend-on en jouant ?

Conférences et débats en présence de spécialistes des sciences de l'éducation, psychologues, formateurs et enseignants.

MERCREDI 24 NOVEMBRE, DE 14H À 18H

PROGRAMME COMPLET DISPONIBLE SUR DEMANDE EN OCTOBRE



© PATRICE MAURIN-BERTHER

HERMANN BRAUN VEGA (PÉROU) > *LES TRICHEURS N°3* (DE LA TOUR ET PICASSO)
2003, ACRYLIQUE SUR TOILE, 1,46M X 1,46M

EXPOSITION COMMERCE ÉQUITABLE

EXPOSITION DU 16 NOVEMBRE 2004 AU 30 AVRIL 2005
ROTONDE NIVEAU 1

L'EXPOSITION COMMERCE ÉQUITABLE s'inscrit dans l'exploration d'un sujet d'actualité. Comment cette notion est-elle née ? Quels nouveaux principes d'échange propose-t-elle ? Quels sont ses enjeux et ses limites ? L'exposition permet d'aborder le sujet sous toutes ses facettes : définition, historique, objectifs, fonctionnement, acteurs, partenaires et cibles. Elle suscite le questionnement sur l'acte d'acheter et amène à prendre conscience de la participation et de la responsabilité de chaque citoyen dans l'économie mondiale.

ZEGARRA-GODON
LE PARADIS TERRESTRE
INSTALLATION VIDÉO 2004

PRÉSENTATION
DE L'EXPOSITION OFFERTE
AUX ENSEIGNANTS
MERCREDI 1ER DÉCEMBRE 2004 À 14H30

SUR INSCRIPTION AUPRÈS DU MÉDIATEUR CULTUREL
CHARGÉ DES RELATIONS AVEC L'ÉDUCATION NATIONALE AU
04 72 69 11 93 ou veronique.gouttenoire@rhone.fr



© SAINT ZEGARRA

VISITE AUTONOME

L'enseignant et les accompagnateurs sont responsables de l'encadrement des élèves. La présentation de l'exposition offerte aux enseignants ou une rencontre avec un médiateur culturel est fortement recommandée.



VISITE-ATELIER THÉMATIQUE DU CYCLE 2 AU LYCÉE

Aujourd'hui, on entend fréquemment parler de commerce équitable. Mais savons-nous vraiment ce qui se cache derrière ces mots ? La visite de l'exposition fournit les principales clés pour en comprendre les mécanismes et les enjeux. Par l'intermédiaire d'une mise en situation, les élèves s'initient aux principes de base des échanges et du commerce équitable, avec pour exemple le cacao ou le café.

DURÉE : ENVIRON 1H30



VISITES DUO DU CYCLE 3 AU LYCÉE

Cette visite passerelle entre les deux expositions sensibilise les élèves aux principes et aux enjeux du commerce équitable... en jouant ! A travers un jeu de cartes coopératif (*Terra*, jeu commandé par l'UNESCO à l'occasion du forum de Barcelone 2004), les élèves découvrent les implications du partage des ressources mondiales.

DURÉE : ENVIRON 1H30

EN LIEN AVEC
L'EXPOSITION
A VOUS DE JOUER !

COLLÈGE ET LYCÉE

La découverte d'un arbre inattendu permet d'offrir un regard complémentaire au propos de l'exposition *Commerce équitable*.

DURÉE : ENVIRON 1h

EN LIEN AVEC
L'INSTALLATION
VIDÉO *LE PARADIS
TERRESTRE*

LE PARADIS TERRESTRE

LES NOIX DE L'AMAZONIE

INSTALLATION VIDÉO DU 14 DÉCEMBRE 2004 AU 9 JANVIER 2005
PAR ZEGARRA-GODON
ESPACE CULTUREL

Un arbre d'images et de paroles : témoignages croisés d'économistes et de cueilleurs péruviens évoquant les conséquences de la mondialisation sur leur quotidien au cœur de la forêt amazonienne.

Une récolte de fruits, uniquement destinée aux Etats-Unis et à l'Europe, qui fixe les conditions de l'exportation.

Entre nature et culture, quel imaginaire reste lié à l'arbre, et notamment à l'arbre de Noël, dans un monde où les conséquences de l'histoire se lisent jusque dans les échanges économiques ?

Le paradis terrestre sera installé à l'identique au centre culturel de Lima et sur la place du village de Puerto Maldonado, au Pérou. Tous les après-midi de 15h à 18h, une connexion Internet permettra de communiquer en direct avec ces deux lieux afin d'aborder divers sujets : biodiversité, mondialisation, etc.

RESSOURCES CULTURELLES

LE SERVICE DES PUBLICS

▶▶ MÉDIATION CULTURELLE

La médiation culturelle, avec la programmation culturelle et le développement des publics, est un des trois axes développés au sein du service des publics dans la perspective du futur Musée des Confluences.

La médiation culturelle vise à favoriser la rencontre entre le Muséum, les expositions et les publics les plus larges, avec une attention particulière portée sur les relations avec l'éducation nationale depuis de nombreuses années. L'équipe se compose de médiateurs culturels, chacun référent d'une exposition, d'un type de public ou d'une forme de médiation. Ils sont chargés de la conception et de la conduite des activités proposées : visites, ateliers d'expérimentation ou de discussion et projets spécifiques conçus en partenariat.

▶▶ PROGRAMMATION CULTURELLE

Le Muséum propose une programmation culturelle autour de chaque exposition dont les informations détaillées se trouvent dans le programme des activités culturelles.

Les enseignants sont invités à le consulter et à participer, à titre individuel, aux différents événements annoncés. Il est possible d'organiser pour leurs élèves, en concertation avec le service des publics, une rencontre avec des artistes ou des scientifiques invités dans le cadre d'activités culturelles.

PRÉSENTATIONS OFFERTES AUX ENSEIGNANTS

Pour préparer la venue de la classe au Muséum, le service des publics organise une présentation spécifique aux enseignants pour chacune des expositions.

Sur inscription auprès du médiateur culturel chargé des relations avec l'éducation nationale au 04 72 69 11 93 ou veronique.gouttenoire@rhone.fr

PROGRAMME D'ACTIVITÉS DE L'ANNÉE ET EXPOSITION *DIEUX DE CHINE*

MERCREDI 22 SEPTEMBRE À 14H30

EXPOSITION *A VOUS DE JOUER !*

MERCREDI 20 OCTOBRE À 14H30

SAMEDI 23 OCTOBRE À 11H

EXPOSITION *COMMERCE ÉQUITABLE*

MERCREDI 1^{ER} DÉCEMBRE À 14H30

DOSSIER CULTUREL

Conçu en collaboration avec des enseignants et des formateurs, le dossier culturel comprend des fiches d'information sur l'exposition : plan, contenu, pistes de travail, bibliographie. Il permet aux enseignants de préparer et de prolonger leur venue au Muséum avec leur classe.

Ce document est réalisé en partenariat avec l'IUFM de Lyon dans le cadre d'une convention.

SITE INTERNET / ESPACE ENSEIGNANTS

Le site Internet www.museum-lyon.org informe de l'ensemble des activités et de l'actualité du Muséum. L'Espace enseignants regroupe toutes les informations qui leur sont destinées. Il présente les productions et les projets pédagogiques réalisés dans les établissements scolaires en partenariat avec le Muséum. Le forum sur laclasse.com propose aux enseignants d'échanger sur leurs expériences et leurs projets.

RÉSEAU ÉDUCATION NATIONALE

▶▶ PROFESSEURS RELAIS

Deux professeurs relais de la Délégation Académique à l'Action Culturelle (DAAC) du Rectorat de l'Académie de Lyon collaborent à la réalisation de ressources documentaires, à l'élaboration de stages de formation et à la structuration du réseau d'établissements. Ce sont des personnes ressources pour les enseignants qui souhaitent monter un projet.

▶▶ RÉSEAU DE CORRESPONDANTS

Inauguré dernièrement, le réseau de correspondants regroupe une centaine d'enseignants, de documentalistes et de directeurs d'établissements scolaires. Ces correspondants s'impliquent dans la diffusion des activités du Muséum (expositions, activités publics scolaires, activités culturelles, formations...) auprès de leur établissement. Le Muséum réserve à ces interlocuteurs privilégiés des activités spécifiques.

Pour tout renseignement et inscription, s'adresser au médiateur culturel chargé des relations avec l'éducation nationale au 04 72 69 11 93 ou veronique.gouttenoire@rhone.fr



RÉSEAU SERVICES DES PUBLICS

Les services des publics des musées et des lieux de diffusion culturelle et scientifique de la région lyonnaise (Musée des Beaux-Arts, Musée de l'Imprimerie, Musée Gadagne, Planétarium de Vaux-en-Velin, Ebulliscience, la Pagode, Pôle archéologique du Département du Rhône, Musée des Tissus et des Arts décoratifs, Musée d'Art contemporain, Muséum) travaillent en concertation pour proposer aux enseignants des actions en lien avec les thématiques de leurs collections et de leurs expositions.

INFORMATIONS PRATIQUES

CONSIGNES DE RÉSERVATION

RÉSERVATION PAR ÉCRIT OBLIGATOIRE POUR TOUT TYPE DE VISITE, Y COMPRIS LA VISITE AUTONOME, AU MOINS CINQ SEMAINES À L'AVANCE.

- Par courrier : se reporter au bulletin de réservation ci-contre.
 - Par fax : 04 72 69 05 08
 - Par courriel : marlene.prost@rhone.fr
- Bulletin de réservation téléchargeable sur www.museum-lyon.org dans la rubrique *Espace Enseignants*.

**RENSEIGNEMENTS
AU 04 72 69 05 05.
DU LUNDI AU VENDREDI
DE 9H À 12H30
ET DE 14H À 17H,
LE MERCREDI DE 14H À 17H.**

Accueil des groupes scolaires : dès 9h15 pour une activité avec un médiateur culturel.
Visites autonomes : entre 10h et 18h du mardi au vendredi.
Un courrier de confirmation est envoyé, accompagné du dossier culturel, à réception de la réservation écrite.

TARIFS

- ▶ **ACTIVITÉS AVEC MÉDIATEUR CULTUREL**
1,50 € par élève, gratuit pour les enseignants et les accompagnateurs.
- ▶ **ENTRÉE DU MUSÉE / VISITE AUTONOME**
Gratuit pour les élèves, les enseignants et les accompagnateurs.

CONSIGNES DE VISITE

- ▶ **ENCADREMENT**
Quel que soit le type de visite, les professeurs et les accompagnateurs sont responsables de l'encadrement du groupe.
- ▶ **TÉLÉPHONES MOBILES**
Dans les salles d'exposition, les téléphones mobiles doivent être éteints.
- ▶ **CAPTATION D'IMAGES**
Autorisée sur demande préalable et sous certaines conditions.

INDICATIONS COMPLÉMENTAIRES

Le Muséum ne dispose pas de salle pique-nique.
Le vestiaire est gratuit.

NOM

ETABLISSEMENT

TÉLÉPHONE

ADRESSE

COURRIEL

NIVEAU DE LA CLASSE

NOMBRE D'ÉLÈVES

NOMBRE D'ACCOMPAGNATEURS

TITRE DE L'EXPOSITION / TYPE D'ACTIVITÉ CHOISIE

DIËUX DE CHINE

VISITE AUTONOME VISITE DÉCOUVERTE VISITE DUO

A VOUS DE JOUER !

VISITE AUTONOME VISITE DÉCOUVERTE VISITE-ATELIER THÉMATIQUE VISITE DUO

COMMERCE ÉQUITABLE

VISITE AUTONOME VISITE-ATELIER THÉMATIQUE VISITE DUO

JOURS ET HORAIRES SOLLICITÉS (NÉCESSITÉ DE FAIRE TROIS PROPOSITIONS) :

1.

2.

3.

REMARQUES ÉVENTUELLES : degré de connaissance du sujet, inscription de la visite dans un projet spécifique, spécificités du groupe...

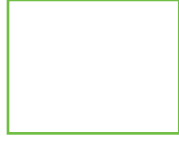
A RENVOYER PAR COURRIER, PAR FAX AU 04 72 69 05 08

OU PAR COURRIEL : marlene.prost@rhone.fr

BULLETIN TÉLÉCHARGEABLE SUR www.museum-lyon.org

DANS LA RUBRIQUE *ESPACE ENSEIGNANTS*.





MUSÉUM
SERVICE DES PUBLICS / RÉSERVATIONS
28 BOULEVARD DES BELGES
69006 LYON



PARTENARIATS

ERASME ET LACLASSE.COM

ERASME

laclasse.com

Dans le cadre de l'exposition *A vous de jouer !*, une collaboration spécifique et inédite a été établie entre le Muséum et Erasme. Ce centre d'expérimentation multimédia du Département du Rhône offre des services dédiés aux technologies de l'information et de la communication. laclasse.com est un outil pédagogique en ligne visant à favoriser l'appropriation du haut débit et des outils multimédia. Une programmation culturelle événementielle est proposée dans ce cadre.

IUFM DE LYON

Dans le cadre de la convention signée en 2003, l'IUFM et le Muséum se sont engagés à échanger mutuellement leurs intérêts et compétences en vue d'un projet de collaboration global.

Le partenariat s'est traduit par la proposition du séminaire *Eduquer Montrer*, dont la première séance a eu lieu en juin dernier, sur les démarches éducatives engagées par les institutions muséales et les établissements de formation. Trois séances sont prévues par année universitaire ainsi que d'autres événements. La journée thématique organisée dans le cadre de l'exposition *A vous de jouer !* le mercredi 24 novembre 2004 (14h-18h), questionnera les liens entre jeu et éducation.

JARDIN BOTANIQUE DE LYON, PARC DE LA TÊTE D'OR

Le Muséum est partenaire du Jardin Botanique de Lyon pour l'exposition *Hommes/Plantes/Insectes*, présentée dans le cadre de la fête de la Science, du 13 octobre 2004 au 9 janvier 2005 à l'Orangerie du Parc de la Tête d'Or. Au Muséum, un cycle de conférences et un week-end sur le thème de l'ethno-entomologie les 20-21 novembre 2004 sont proposés. Pour plus de détails, se reporter au programme des activités culturelles.

DANS LE CADRE DU PÔLE SCIENCES ET SOCIÉTÉS AU DOMAINE DE LACROIX-LAVAL

Le développement du Pôle Sciences et Sociétés suscite un travail conjoint quant aux regards culturels sur la nature et sur les différentes perceptions en fonction des sociétés. C'est dans ce contexte que le Muséum présente au Domaine de Lacroix-Laval l'exposition *Nature et façon* (jusqu'au 31 octobre 2004), qui rend compte de l'utilisation par les populations amérindiennes et inuit, de leurs ressources naturelles pour façonner leur culture matérielle.

INFORMATIONS
SUR L'EXPOSITION
AUPRÈS DE LYON DIRECT
AU 04 72 10 30 30

RÉSERVATIONS
POUR LES VISITES AUPRÈS
DU JARDIN BOTANIQUE
DE LYON AU 04 72 82 35 00

RENSEIGNEMENTS
AUPRÈS DU DOMAINE
DE LACROIX-LAVAL
AU 04 78 87 87 00

RHÔNE

LE DÉPARTEMENT

GROUPES SCOLAIRES

RENSEIGNEMENTS

Tél. 04 72 69 05 05 / Fax 04 72 69 05 08 / marlene.prost@rhone.fr
Réservations : uniquement par écrit.

GROUPES HORS TEMPS SCOLAIRE

Programme disponible sur demande.

TOUT PUBLIC

*Pour des raisons de sécurité, certaines salles ne se visitent plus.
Seules les expositions temporaires sont accessibles aux publics.*

- Horaires d'ouverture : de 10h à 18h sans interruption du mardi au dimanche.
- Fermetures exceptionnelles samedi 25 décembre 2004 et samedi 1^{er} janvier 2005.
- Tarif entrée : 2,30 €.
- Visite découverte et activités culturelles offertes avec le billet d'entrée.
- Gratuit pour les moins de 18 ans.
- Gratuit pour tous, le jeudi.

ACTIVITÉS CULTURELLES

Le Muséum propose une programmation culturelle autour de chaque exposition : rencontres musicales, théâtrales, cinématographiques, chorégraphiques, conférences-débats, journées thématiques.
Programme disponible sur demande.

ACCÈS

EN TRANSPORT EN COMMUN bus n°4 (arrêt Tête d'Or), bus n°27 et 36 (arrêt Duquesne/Jacquier), bus n°41 et 47 (arrêt Musée Guimet), métro ligne A (station Foch ou Masséna)

EN VOITURE du centre-ville ou par le périphérique nord (sortie porte de la Doua), suivre la direction Cité Internationale, Parc de la Tête d'Or

PRINTEMPS 2005 AU MUSÉUM : EXPOSITION L'EAU POUR TOUS

EN COPRODUCTION AVEC LA CITÉ DES SCIENCES ET DE L'INDUSTRIE (PARIS)

28, BOULEVARD DES BELGES 69006 LYON

TÉL. 04 72 69 05 00 / FAX 04 78 94 62 25 / www.museum-lyon.org / www.rhone.fr / museum@rhone.fr

MUSEUM